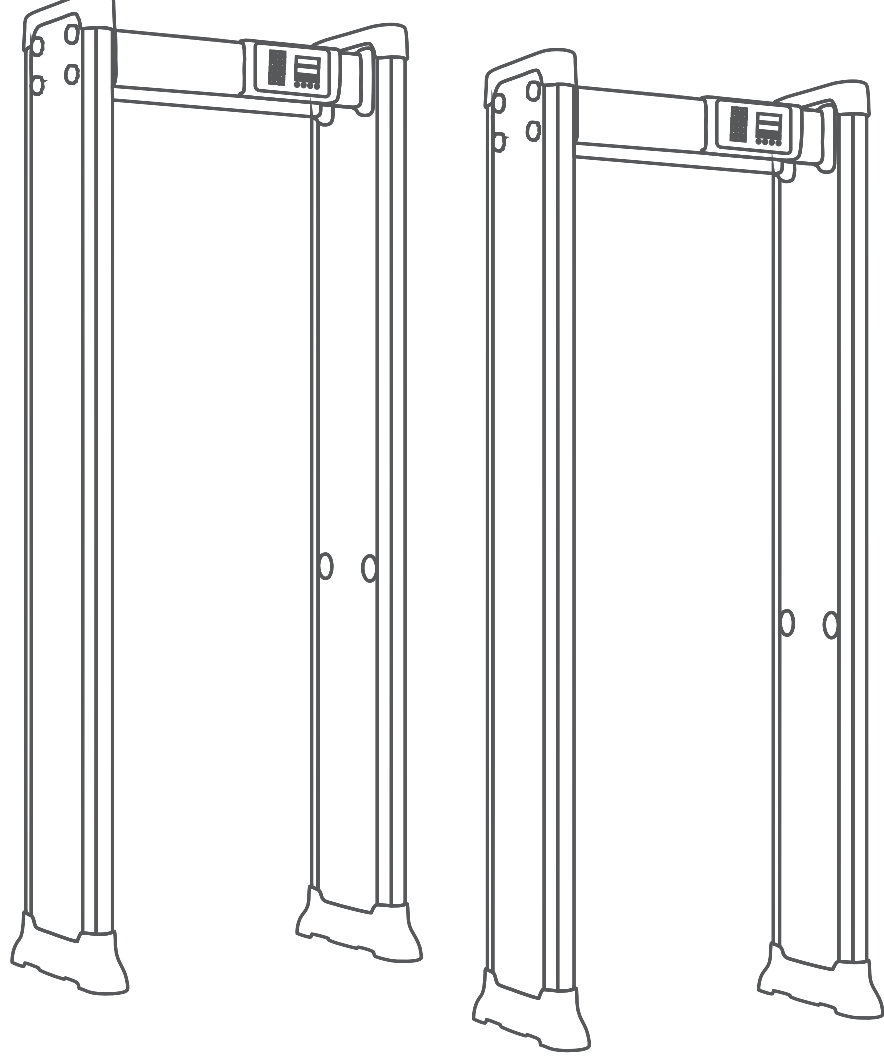
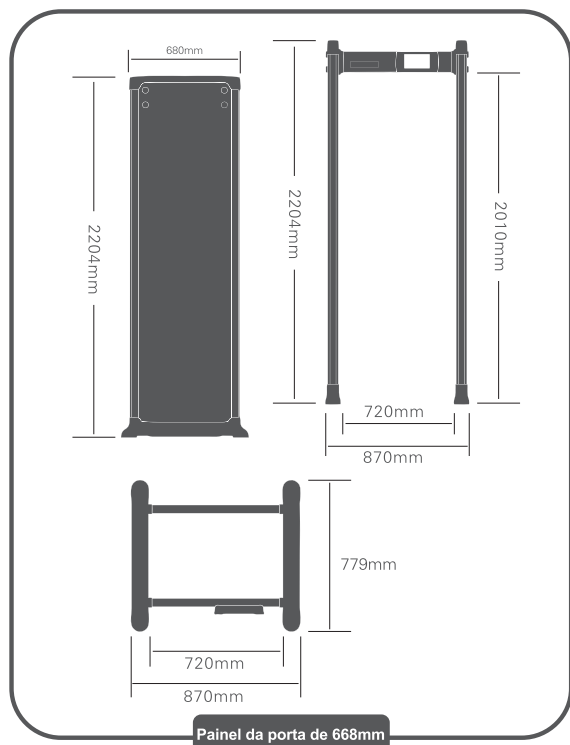


MANUAL DE INSTALAÇÃO E OPERAÇÃO



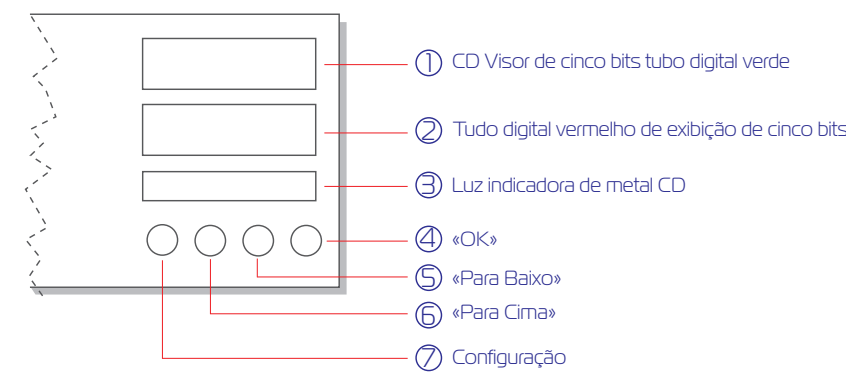
CARTÃO DE SERVIÇO



Ocasões de aplicação

O detector de metais de passagem é usado para detectar objetos metálicos no corpo. Ocasões típicas de aplicação da seguinte forma:
 Aeroporto, porto, ponto de verificação de viagem
 Tribunal, prisão, ponto de verificação de visita
 Conferência, edifício público, estação: controle de entrada
 Usina: equipe, ponto de verificação de visita
 Fábrica: anti-roubo
 Hotel, restaurante, entretenimento, KTV, ponto de verificação de visitação
 Por pesquisa e prática de longo prazo, publicamos este dispositivo de estilo. E também usa tecnologia avançada e 100% de segurança. De acordo com a operação manual, não haverá nenhum dano para a pessoa que passa pelo dispositivo

Configurações do Painel de Controle



Inserir a senha

Inicialize e pressione a parte inferior do programa, exiba P 0000, digite a senha, a senha inicial é P 0000, pressione 6 número de seleção correspondente (de 0 a 9 ciclos), pressione 5 tubo digital de bit de deslocamento para a direita (pode haver deslocamento cíclico, escolha bit twinkle correspondente), se a senha falhar, não puder entrar no sistema, pressione 6 para reinserir a senha até a senha correta, em seguida, pressione 7 (botão de configuração) acesse a interface de especificação de configuração

Revisão de senha

Para alterar a senha, pressione a tecla 7 (tecla de configuração) para alternar para a tela P 0000, pressione a tecla 7 (tecla de configuração) por 5s e, em seguida, a posição de seleção correspondente começará a piscar. Pressione a tecla 6 para alterar o valor do bit de seleção correspondente (0-9 ciclos) e pressione a tecla 5 para alterar o bit de seleção (deslocamento cíclico e o bit de seleção correspondente piscará). Neste momento, você pode inserir uma nova senha e pressionar a tecla 7 para salvar e inserir



Leia o manual com atenção antes de operar o equipamento. Os usuários devem ler este manual para referência a qualquer momento

Tratamento de Falhas comuns

Nº	Nome da falha	Descrição da falha	Verificar falha	Julgamento de falhas	Ferramentas de manutenção
1	Não é possível inicializar	Não é possível usar normalmente após a instalação e conectar a energia.	1. Verifique se a linha de energia entre o chassi principal e os painéis da porta foi conectada com o cabo de alimentação AC220V. 2. Verifique se o cabo de alimentação está danificado, quebrado, com mau contato e se a fonte de alimentação do chassi principal está normal.	1. Falha da placa-mãe 2. Falha de circuito	Visual, Operação manual
2	A inicialização não é exibida	A tela LCD não acende A placa digital não está brilhante	Verifique se o painel do conector da placa-mãe está inserido corretamente.	Substitua a linha de conexão ou o visor e a placa digital.	Visual, Operação manual
3	Sem contagem	O número mostra 0000 ou 0000 ou mesmo não tem contagem	Preghamos um telefone, ligamos a câmera, aperte no ponto na porta emitirá um ponto vermelho, o que significa que a emissão de infravermelho está normal, se não, o infravermelho está quebrado.	Substitua o componente infravermelho.	Visual, Operação manual
4	Alarme desce-ndido	Pode aparecer alarme automático quando não houver pessoal através do detector.	1. Verifique o ambiente ao redor, ou tente alterar as frequências infravermelho. 2. Quando a luz solar direciona para o componente infravermelho, também pode aparecer um alarme automático.	1. Substitua o componente infravermelho. 2. Altere o local de instalação para evitar o sol.	Visual, Operação manual
5	Omissão	Não há alarme ao passar pelo detector com metal	Normalmente é porque a sensibilidade é muito baixa, tente aumentar a sensibilidade de cada zona.	Depurando o cartão de captura	Visual, Operação manual



Quando o código de erro não funcionar normalmente, leia atentamente esta seção

Configuração de Função



Seleção funcional

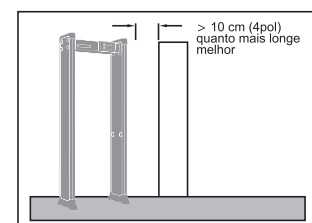
Função	Código	Descrição
Configuração da frequência de trabalho	F	1-100
Configuração do nível de segurança	H	0-99
Configuração de partição	FL	N1/N2/N3
Esquerda configuração de sensibilidade de cada zona	1L	0-400
	2L	0-400
	3L	0-400
	4L	0-400
	5L	0-400
Direita configuração de sensibilidade de cada zona	1R	0-400
	2R	0-400
	3R	0-400
	4R	0-400
	5R	0-400
Configuração do volume do alarme	YL	0-99
Configuração do tom do alarme	YD	0-99
Configuração da duração do alarme	YC	0-99
Configuração de canal	CJ	1-72
Configuração do visor de luzes LED	LD	LD 0
nível da bateria	dc	0-100
	CF	0/1
Configuração de infravermelho	LR	
Revisar senha	CO	***

100 níveis podem ser ajustados
 100 níveis podem ser ajustados
 Conversão de zonas de detecção de três tipos
 1 sensibilidade do detector nível 400
 2 sensibilidade do detector nível 400
 3 sensibilidade do detector nível 400
 4 sensibilidade do detector nível 400
 5 sensibilidade do detector nível 400
 1 sensibilidade do detector nível 400
 2 sensibilidade do detector nível 400
 3 sensibilidade do detector nível 400
 4 sensibilidade do detector nível 400
 5 sensibilidade do detector nível 400
 100 níveis
 100 níveis
 Duração do alarme 100 níveis
 Opção de 72 canais (nível de segurança variando, cada modo de sensibilidade de zona)
 Quando se aperta esquerda e direita são instalados incrementalmente (ao detectar objetos metálicos, as luzes de alarme do painel esquerdo e direito serão exibidas no lado oposto, direito e vice-versa)
 Indique o nível da bateria
 Escolha a frequência de trabalho adequada automaticamente
 4 tipos de modo infravermelho (modo infravermelho IR 10NIR ZONIR ON/IR OFF): 1. Infravermelho de alta potência; 2. Infravermelho de baixa potência; 3. Infravermelho de baixa potência; 4. Infravermelho de baixa potência.
 Revise a senha (consulte a primeira página do manual)

Atenção

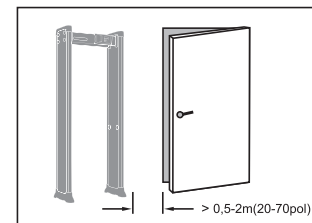
Ambiente de instalação

Chão Tremendo
 O solo deve ser plano, com um suporte sólido, para evitar vibrações. Especialmente quando há presença de vibração da estrutura metálica sob a superfície, as pessoas passam pelo detector e podem causar alarmes desnecessários

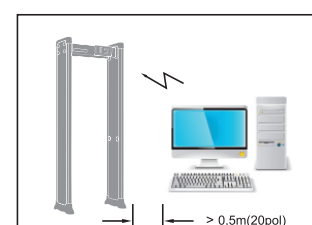


Correção dos objetos de metal
 A distância entre um objeto de metal fino ou grande deve estar a pelo menos 10 cm (4 pole) da distância do WTMD para detectar metais grandes. Tem pouco efeito na detecção, mas pode tornar o WTMD mais suscetível a vibrações.

A distância desta seção é a distância recomendada, a distância real deve ser decidida de acordo com as condições do local de instalação.



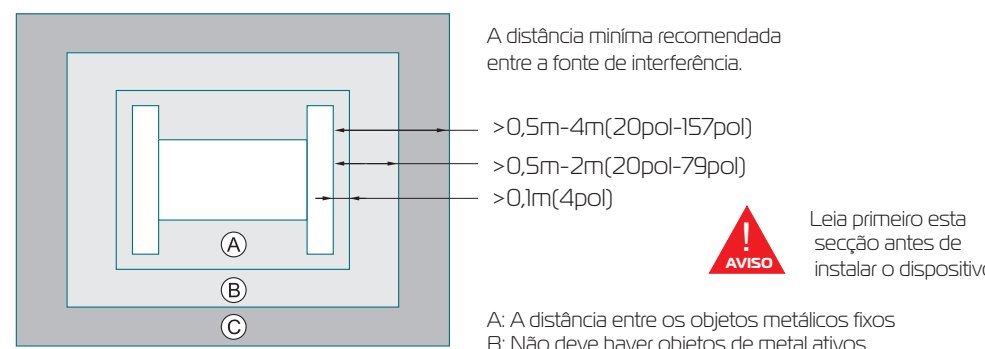
Os objetos de metal em movimento
 Os objetos metálicos em movimento fora do WTMD devem manter uma distância de 0.5-2m (20-79 pole) da porta, para evitar falsos alarmes. De acordo com o tamanho dos objetos metálicos, a distância entre os objetos metálicos e o WTMD pode ser diferente.



Os objetos de metal em movimento
 A distância entre a fonte de interferência eletrônica e a bobina receptora é a maior. A distância mínima recomendada deve ser de 0.5-4m (20-157 pole). No entanto, a distância real deve depender das condições reais. Por exemplo, você pode mover o WTMD e a fonte de interferência para encontrar a melhor posição.
 A interferência pode ser fornecida por painéis de controle eletrônico, rádios e computadores, exibição de imagem, motores e transformadores de alta potência, cabo AC, circuitos de controle de tiristores, tubos fluorescentes de equipamentos de soldagem flash e outros equipamentos.

Interferência eletrônica e condutividade

Conecte o cabo de alimentação ao qual não está conectado a outra carga grande (como motores de alta potência, etc.). Eles podem resultar em uma grande linha de energia ou choques de tensão.



A distância mínima recomendada entre a fonte de interferência
 >0.5m-4m(20pole-157pole)
 >0.5m-2m(20pole-79pole)
 >0.1m(4pole)
 Leia primeiro esta seção antes de instalar o dispositivo
 A: A distância entre os objetos metálicos fixos
 B: Não deve haver objetos de metal ativos
 C: Não deve haver fontes de interferência elétrica

Introdução ao produto

Descrição do Produto

Detector de metais inteligente Multi-zone de passagem com alto desempenho. Entretanto, tem maior sensibilidade x leveza x melhor resistência de interferência e estabilidade perfeita. Este modelo adota material de alta resistência, transporte e instalação mais leves e convenientes. Com o produto totalmente modular, a montagem na linha de fluxo de produção, portanto, pode manter a estabilidade da produção. É fácil de operar com interface intuitiva. Assim, pode operar sem qualquer treinamento.

O detector de metais inteligente Multi-zone de passagem é amplamente utilizado em reuniões atléticas, conferências, escolas, etc. Este item é obtido em forma de patente e alcaça o direito de registro de software. Sua teoria de detecção é usar o campo eletromagnético para detectar objetos metálicos e até detectar a quantidade de metais pelo modo de alarme acústico-óptico. Consiste no sensor infravermelho do guardador de sinal HF da unidade principal. E o portão detector de metais mais avançado com capacidade de detecção superior e formato elegante, detecção multi-zone, recursos portáteis e sistema de rede de operação exclusiva

Vantagens da tecnologia

- Sistema adaptativo: quando o sistema entra em modo adaptativo, ele pode adaptar o padrão de teste
- Tecnologia início-parada: O dispositivo infravermelho está equipado com tecnologia de início-parada automática, que prolonga a vida útil em 100 vezes.
- A sensibilidade de cada zona de detecção pode ser ajustada aleatoriamente (com tecnologia adaptativa)
- É possível alterar as zonas de detecção (o próprio cliente pode converter facilmente as zonas de detecção) Para Som, Luz de alarme, tons de alarme, duração do alarme, podem ser alterados aleatoriamente
- Função de consulta: o sistema com função de consulta de informações em tempo real
- Capacidade de detecção: detecta pelo menos 100 pessoas dentro de um minuto

Especificação

- Detector objeto: contabanco, incluindo telefone celular e metal
- Peso: peso líquido 37 KG.
- Tamanho externo: 220x487x 418 mm;
- Tamanho da passagem: 2010x720x680 (a largura da passagem pode ser personalizada de 700-1500 mm) Tamanho da embalagem: 2298x900x195mm;
- Volume: 0,244m³
- Peso: peso líquido 45 KG.
- Tamanho externo: 220x487x 579 mm;
- Tamanho da passagem: 2010x720x820 (a largura da passagem pode ser personalizada de 700-1500 mm) Tamanho da embalagem: 2298x900x195mm;
- Volume: 0,27m³
- Peso: peso líquido 55 KG.
- Tamanho externo: 220x487x 579 mm;
- Tamanho da passagem: 2010x720x860 (a largura da passagem pode ser personalizada de 700-1500 mm) Tamanho da embalagem: 2298x900x195mm;
- Volume: 0,316m³
- Peso: peso líquido 67 KG.
- Tamanho externo: 220x487x 629 mm;
- Tamanho da passagem: 2010x720x930 (a largura da passagem pode ser personalizada de 700-1500 mm) Tamanho da embalagem: 2298x900x195mm;
- Volume: 0,333m³

Vários dispositivos trabalham lado a lado

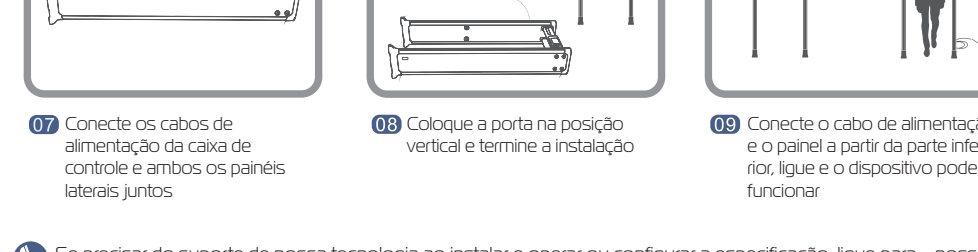
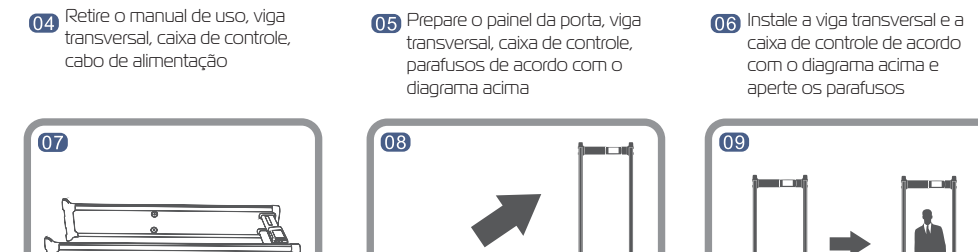
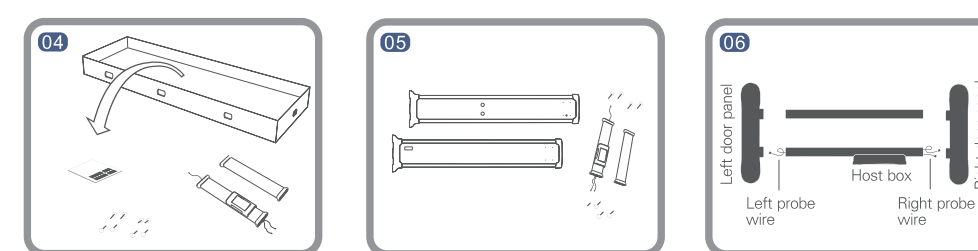
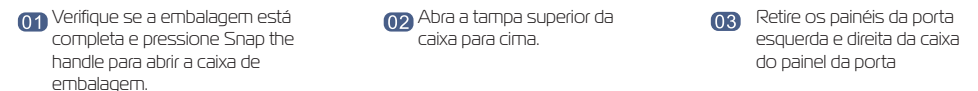
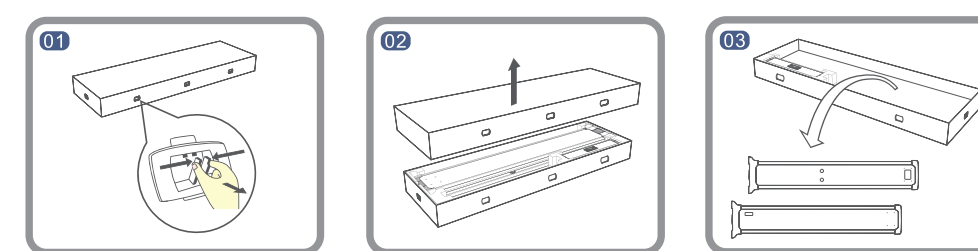
Trabalhar lado a lado é apontar para que vários dispositivos funcionem próximos uns dos outros. Ao trabalhar lado a lado, o detector de metais irá interferir um no outro até certo ponto. O nível de interferência é decidido pela distância entre os dispositivos x frequência de trabalho x sensibilidade.

Há muitas frequências de trabalho diferentes escolhidas para passar pelo detector de metais, portanto, pode reduzir a interferência entre o dispositivo para trabalhar lado a lado. Observe que, quando trabalhar lado a lado, todos os dispositivos devem definir frequências de trabalho diferentes

Antes de trabalhar, configuração do dispositivo

O operador passa pelo detector de metais com a necessidade de ser detectado metal. Enquanto isso, ajuste a sensibilidade e o nível de segurança para atender às demandas do cliente (nota: o padrão de fábrica é que uma moeda de yuan passe transversalmente e haja o alarme)

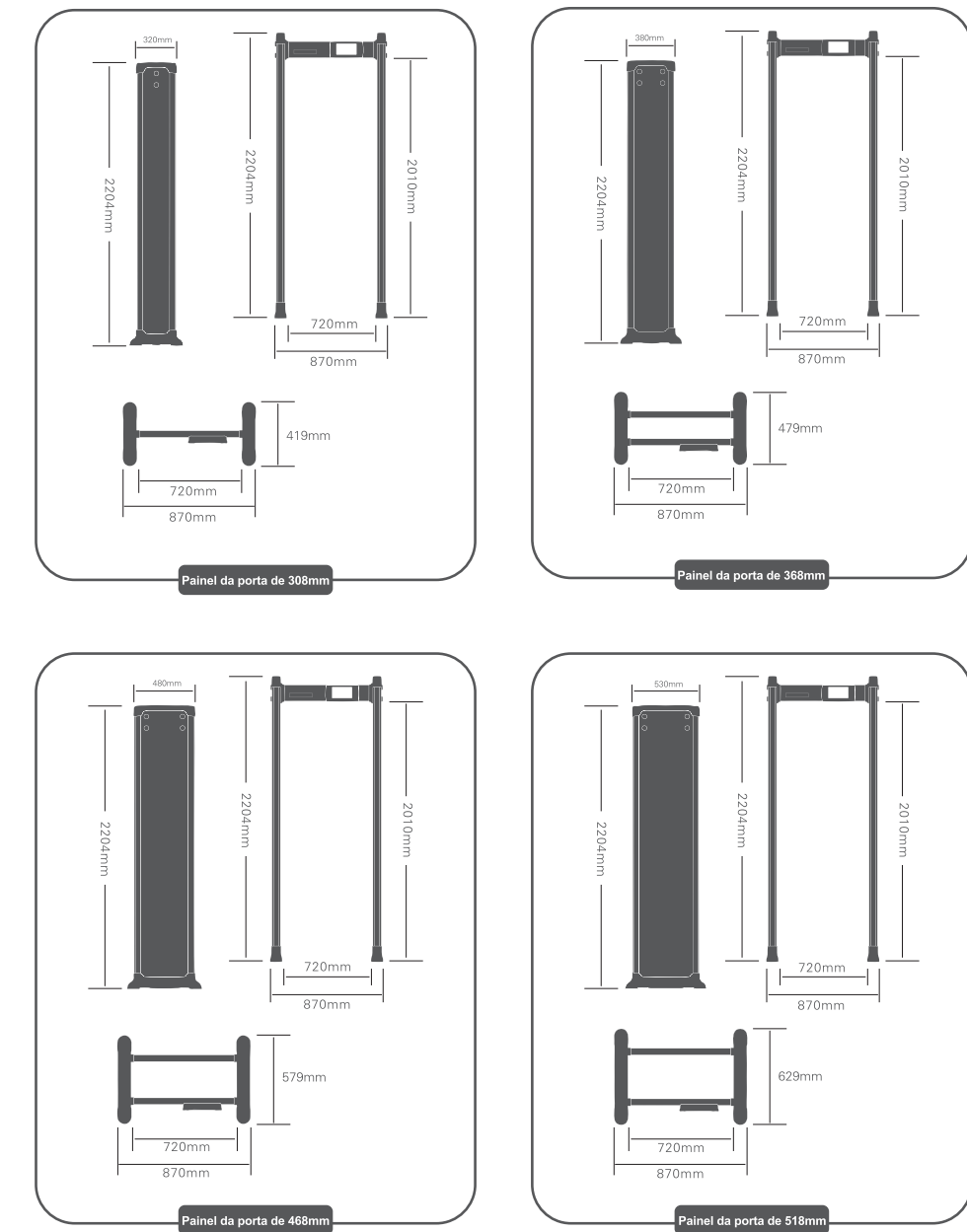
Instruções de instalação



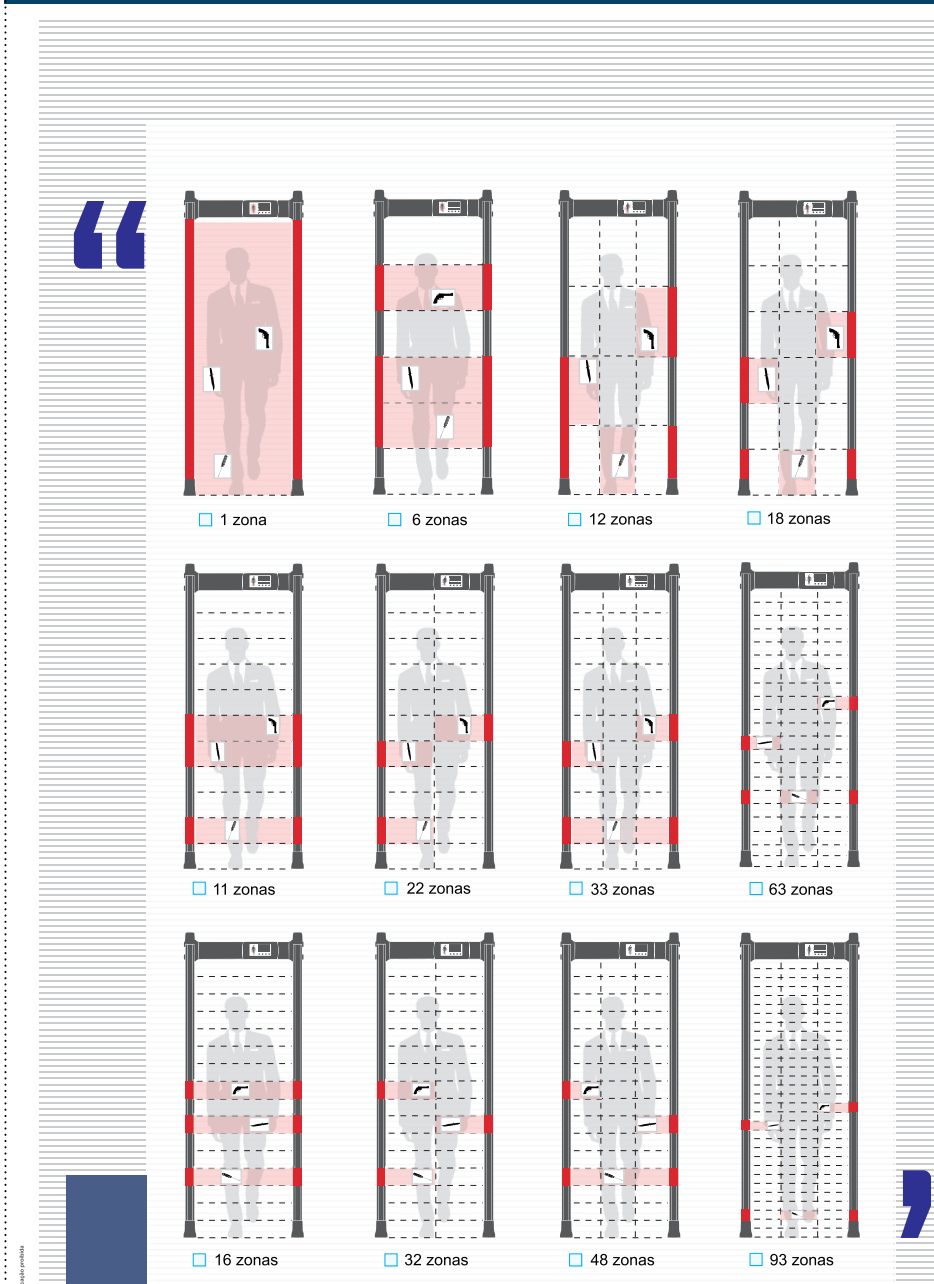
Se precisar do suporte de nossa tecnologia ao instalar e operar ou configurar a especificação, ligue para nossa linha direta de serviço (consulte o cartão de serviço da tampa)
 Se tiver alguma dúvida e precisar de aconselhamento sobre o nosso produto, envie um e-mail para o nosso endereço de e-mail. Quando recebermos seu e-mail, responderemos imediatamente. Agradecemos seu apoio e compreensão.

- Peso: peso líquido 85 KG.
- Tamanho externo: 220x487x 779 mm;
- Tamanho da passagem: 2010x720x680 (a largura da passagem pode ser alongada de 700-1500 mm)
- Tamanho da embalagem: 2298x900x195mm;
- Volume: 0,405m³

- Umidade de trabalho: 99%, sem condensação
- Temperatura de trabalho: -40°C-60°C
- Fonte de alimentação: pode equipar com bateria de reserva. Pode escolher um tempo de fornecimento diferente de 6/16/24/48 horas(opcional)
- Entrada: AC 110 V-240 V/50Hz-60Hz
- Saída: DC 12V/4A 12W



Zona de Detecção Diagrama do detector de metais passo a passo



Nota: várias zonas soarão o alarme ao mesmo tempo ao detectar um objeto de metal. Portanto, é mais preciso ao detectar.

Termos de Garantia

Artigo 1

A fim de proteger os direitos e interesses legítimos dos consumidores, fabricantes claros e definidos, distribuidores, empresas de reparo de detector de metais para reparo, substituição, devolução (doravante denominados os três pacotes) de responsabilidade, de acordo com <a lei de qualidade do produto da República Popular da China >, < Lei de Proteção ao Consumidor da República Popular da China > e as leis relevantes e regulamentos, para Constituir esta disposição.

Artigo 2

A porta de detecção de metal de passagem é para apontar para o consumidor comprar este tipo de dispositivo para verificação de segurança especial/regulamentos, para Constituir esta disposição.

Artigo 3

No território da República Popular da China, a reparação, substituição e retorno de portão de metal deve cumprir com as disposições desta.

Para o portão detector de metal de passagem, implemente este princípio de quem o vende será responsável pelo pacote de três. O pacote de três é válido a partir da fatura de compra emitida pelo vendedor ou a instalação é calculada a partir da data de aceitação (a chegada da mercadoria por semana, porque os fatores unilaterais dos consumidores não podem ser instalados ou futurar, o período de garantia entra em vigor após uma semana automaticamente). O período de validade do pacote de três inclui toda a máquina, componente principal e período de garantia de qualidade do sistema, período de garantia de qualidade da peça de desgaste rápido e outras peças.

Durante o pacote de três, se houver problema de qualidade do produto, os consumidores podem entrar em contato com

Sem três pacotes de responsabilidade

No período de validade do pacote de três, o vendedor, o fabricante e o prestador de reparos podem provar que uma das seguintes circunstâncias não é responsável pelo pacote de três, mas deve fornecer reparos razoáveis

1. Além do limite de tempo prescrito
2. Transferir para outros usuários
3. Sem faturas válidas e três pacotes de certificados
4. A marca do produto, modelo, código e requisitos na fatura ou três embalagens não estão em conformidade com o produto exigido

Cartão de garantia pós-serviço

Nome do cliente _____ data de compra _____

Telefone _____ formas de compra _____

Endereço _____

Nome do produto _____ Modelo _____

Registro pós-serviço _____

Registro pós-serviço _____

Registro pós-serviço _____

Registro pós-serviço _____

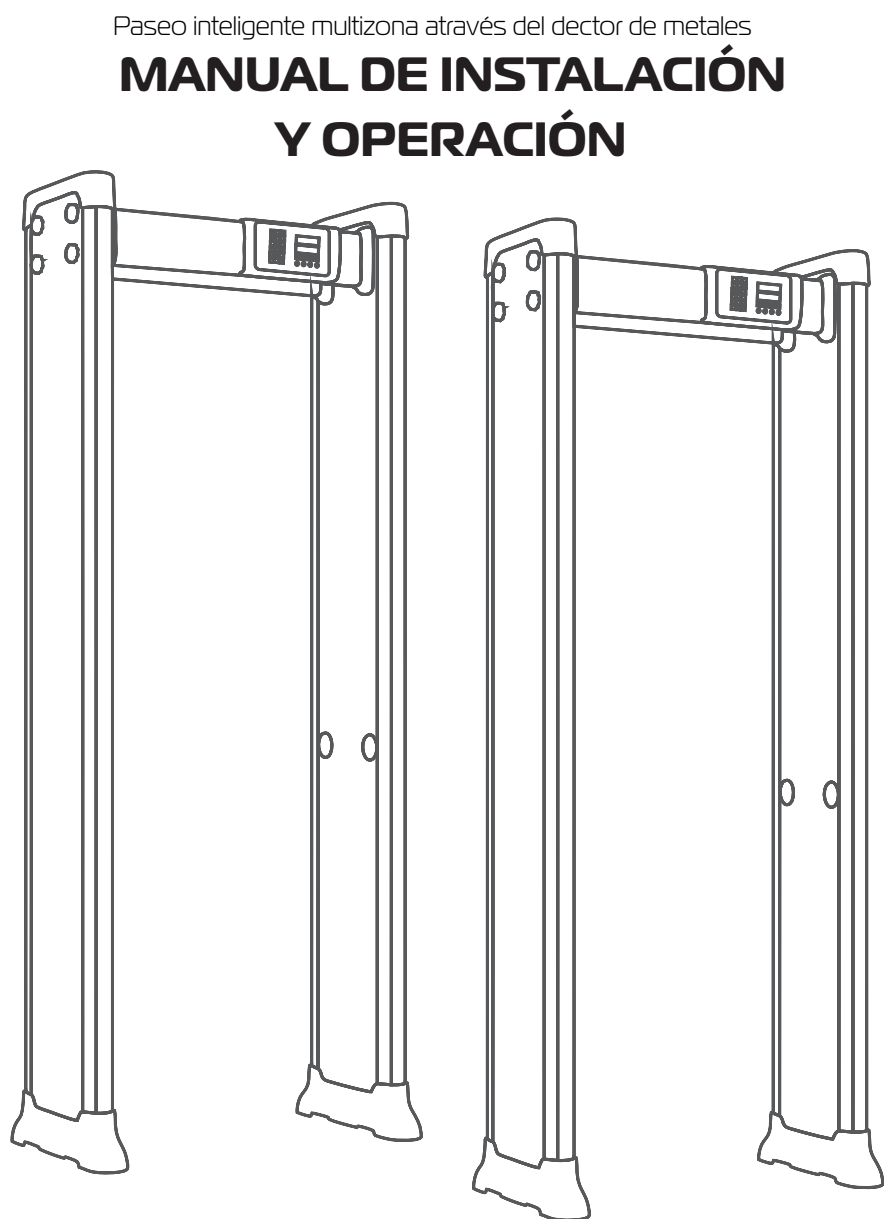
Registro pós-serviço _____

REGISTRO DE OBSERVAÇÕES

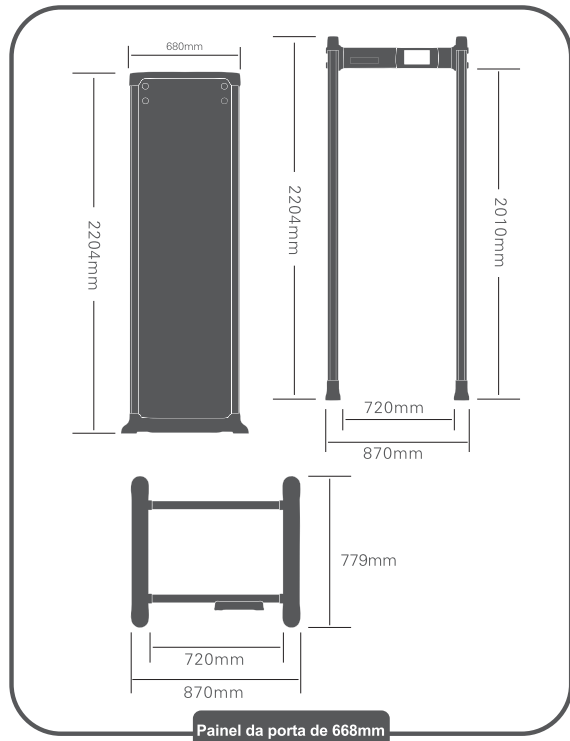
A certificação do produto está localizada na parte de trás do cartão de serviço



MANUAL DE INSTALACIÓN Y OPERACIÓN



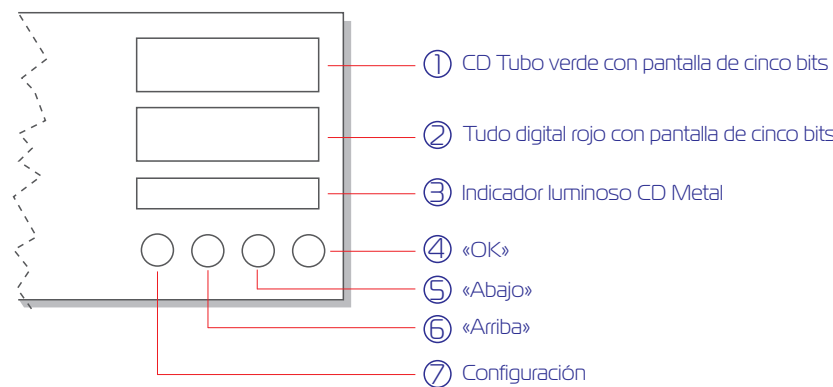
TARJETA DE SERVICIO



Ocasiones de aplicación

El detector de metales de paso se utiliza para detectar objetos metálicos en el cuerpo. Ocasiones típicas de aplicación como las siguientes:
 Aeropuerto, puerto: punto de control de viaje
 Tribunal, prisión: control de vistas
 Conferencia, edificio público, estadio: control de entrada
 Central eléctrica: personal, control de vistas
 Fábrica: antirrobo
 Hotel, restaurante, entretenimiento, punto de control de KTM/isting
 Hotel, restaurante, entretenimiento, KTV, punto de verificación de visita
 Por investigación y práctica de largos plazos, publicamos este dispositivo de estilo. Y también es el uso de tecnología avanzada y 100% de seguridad. De acuerdo con el manual de funcionamiento, no existirá ningún daño para la persona que pase por el dispositivo.

Configuración del Panel de Control



Introducir contraseña

Aranque y pulse la parte inferior del programa, la pantalla P 0000, introduzca la contraseña, la contraseña inicial es P 0000, pulse 6 número de selección correspondiente (de 0 a 9 ciclo), pulse 5 bit de desplazamiento a la derecha tubo digital (puede desplazamiento cíclico, elija bit correspondiente centelleo), si la contraseña falla, no puede entrar en el sistema, pulse 6 para volver a introducir la contraseña, hasta que la contraseña correcta, a continuación, pulse 7 (botón de ajuste) acceder a la interfaz de ajuste de las especificaciones.

Revisar contraseña

Para cambiar la contraseña, pulse la tecla 7 (tecla de configuración) para cambiar a la visualización en pantalla P 0000, pulse la tecla 7 (tecla de configuración) durante 5s y, a continuación, la posición de selección correspondiente empezará a parpadear. Pulse la tecla 6 para cambiar el valor del bit de selección correspondiente (0-9 ciclos), y pulse la tecla 5 para cambiar el bit de selección (desplazamiento cíclico, y el bit de selección correspondiente parpadeará). En este momento, puede introducir una nueva contraseña y pulsar la tecla 7 para guardar e introducir.



Lea detenidamente el manual antes de utilizar el equipo. Los usuarios conservan este manual para consultarlo en cualquier momento

Manejo de Fallas Comunes

Perguntas frecuentes

Nº	Nome del fallo	Descripción del fallo	Comprobar fallo	Juicio por fallo	Herramientas de mantenimientos
1	No se puede arancar	No se puede utilizar normalmente después de la instalación y conectar la alimentación.	1 Compruebe si la línea de alimentación entre el chasis principal y los paneles de las puertas está conectada con un cable de alimentación de 220 V CA. 2 Compruebe si el cable de alimentación está dañado, roto, tiene mal contacto y si la fuente de alimentación del chasis principal es normal.	1 Fallo de la placa base 2 Fallo del circuito	Visual, funcionamiento manual
2	El aranque no se muestra	La pantalla LCD no se enciende. La pizarra digital no brilla.	Compruebe si el panel de conexiones de la placa base está bien instalado.	Substitua a línea de conexión u o visor e a placa digital.	Visual, funcionamiento manual
3	Sin recuento	El número de paso muestra 0000 o 0000 incluso no cuenta.	Tomamos un teléfono, encender la cámara, la lente en el punto en la puerta entró aglowing punto rojo, lo que significa que la emisión de infrarrojos es normal, si no, el infrarrojo está roto.	Substituya el componente de infrarrojos.	Visual, funcionamiento manual
4	Alarma desordenada	Puede aparecer alarma automática cuando no hay persona a través del detector.	1 Compruebe el entorno o intente cambiar las frecuencias. 2 Cuando la luz solar incide directamente sobre el componente infrarrojo, también puede aparecer una alarma automática.	1 Sustituya el componente de infrarrojos. 2 Cambia la ubicación de instalación para evitar el sol.	Visual, funcionamiento manual
5	Omisión	No hay alarma al pasar por el detector de metales.	Normalmente es porque la sensibilidad es demasiado baja, pruebe a aumentar la sensibilidad de cada zona.	Depuración de la tarjeta de captura.	Visual, funcionamiento manual



Si aparece un código de error y no puede funcionar con normalidad, lea atentamente esta sección funcionar con normalidad, lea atentamente esta sección

Configuración de funciones



Selección funcional

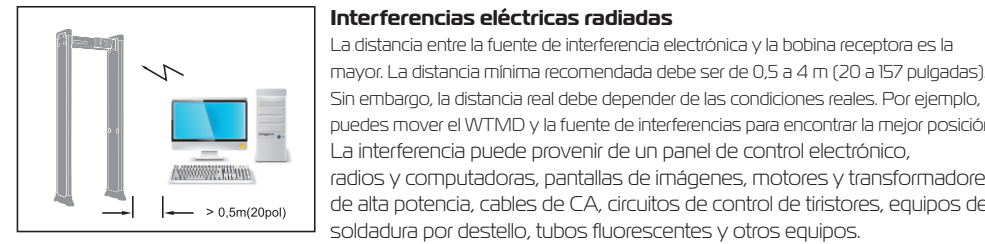
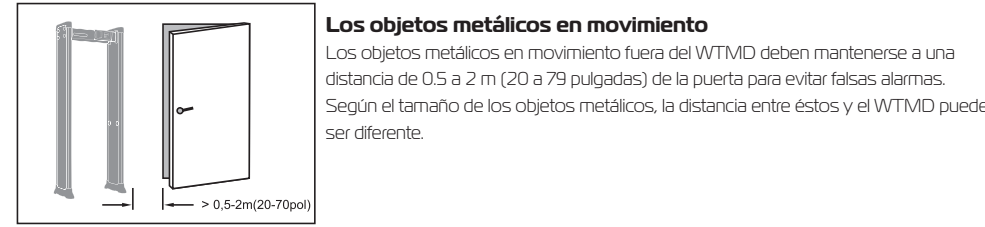
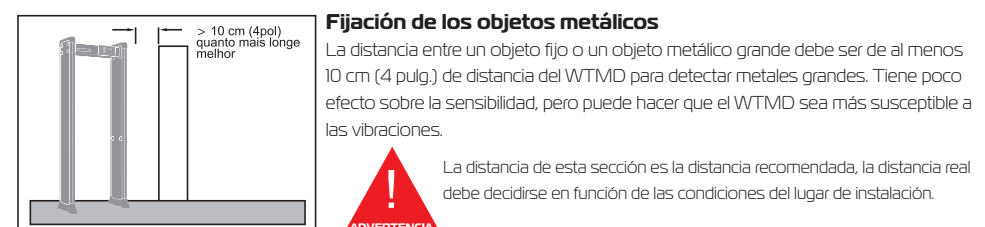
Función	Código	Selección
Ajuste de frecuencia de trabajo	F	1~100
Configuración del nivel de seguridad	H	0~99
Configuración de partición	FL	N1/N2/N3
	1L	0~400
	2L	0~400
	3L	0~400
	4L	0~400
	5L	0~400
	1R	0~400
	2R	0~400
	3R	0~400
	4R	0~400
	5R	0~400
	1Y	0~99
	2Y	0~99
	3Y	0~99
	CJ	1~72
	Ld	L D 0
	dc	0~100
	OF	0/1
	LR	***
	C0	***

Lea primero esta sección antes de instalar el dispositivo.

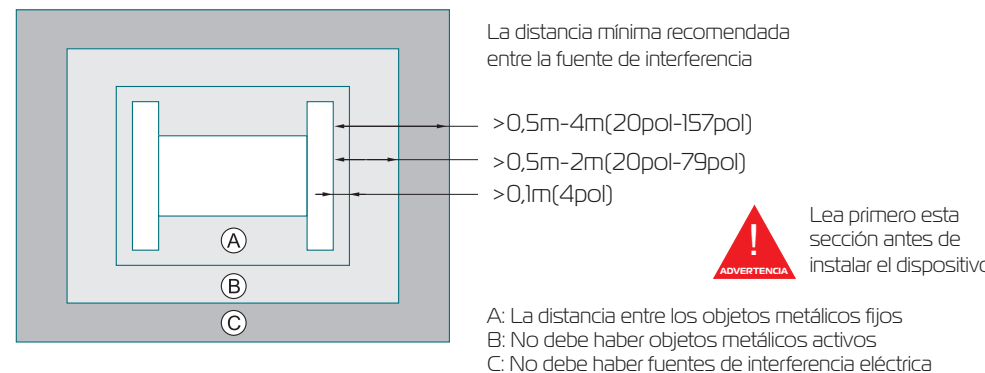
Atención amable

Entorno de instalación

Terreno movizado. O solo deve ser plano, com um suporte sólido, para evitar vibrações. Especialmente quando há presença de vibração da estrutura metálica sob a superfície, as pessoas passam pelo detector e podem causar alarmes desnecessários.



Conductividad interferencia electrónica. Conecte el cable de alimentación al que no esté conectado a otra carga de gran tamaño (como motores de alta potencia, etc.). Pueden provocar una gran descarga eléctrica o de tensión.



Presentación del Producto

Descripción del Producto

Detector de metales de paso inteligente multizona con alto rendimiento. Mientras tanto, tiene una mayor sensibilidad x peso ligero x mejor resistencia a las interferencias y una estabilidad perfecta. Este modelo adopta material de alta resistencia, más liviano y conveniente para el transporte y la instalación. Con un producto completamente modular, el ensamblaje en la línea de producción de flujo puede mantener la estabilidad de la producción. Es fácil de operar con una interfaz intuitiva. Entonces puede operar sin ningún tipo de entrenamiento. El detector de metales de recorrido inteligente multizona se usa ampliamente en reuniones deportivas, conferencias, escuelas, etc. Este artículo tiene patente de forma y loga el derecho de registro de software. Su teoría de detección es utilizar el campo electromagnético para detectar objetos metálicos, e incluso detectar la cantidad de metal por el modo de alarma acústico-óptico. Consiste en el sensor infrarrojo del generador de señal unihx H- principal. Es la puerta detectora de metales más avanzada con forma elegante, capacidad de detección superior, detección multizona, sistema de red de funcionamiento único, características portátiles.

Vantajas tecnológicas

- Sistema adaptativo: cuando el sistema entra en modo adaptativo, puede adaptar el estándar de prueba
- Tecnología de arranque y parada: El dispositivo de infrarrojos está equipado con tecnología automática de arranque y parada, que prolonga la vida al 100 veces.
- La sensibilidad de cada zona de detección se puede ajustar aleatoriamente (con tecnología adaptativa)
- Puede cambiar las zonas de detección (el propio cliente puede convertir las zonas de detección fácilmente)
- La alarma ForSound+Light, la duración de la alarma alarm tonex, se puede cambiar al azar.
- Función de consulta: sistema con función de consulta de información en tiempo real.
- Capacidad de detección: al menos 100 personas en un minuto.

Especificación

- Detector objeto: contabando, incluido teléfono móvil y metal/Peso: peso neto 37 KG.
- Tamaño externo: 220x487x419 mm
- Tamaño del pasaje: 2010x720x320 (el ancho de paso se puede personalizar de 700 a 1500 mm)
- Embalaje: 229Bx900x956mm
- Volumen: 0,244m³
- Peso: peso neto 45 KG.
- Tamaño externo: 220x487x579 mm
- Tamaño del pasaje: 2010x720x480 (a largura da passagem pode ser personalizada de 700-1500 mm) Tamaño del embalaje: 229Bx610x956mm
- Volumen: 0,271m³
- Peso: peso neto 55 KG.
- Tamaño externo: 220x487x579 mm
- Tamaño del pasaje: 2010x720x480 (a largura da passagem pode ser personalizada de 700-1500 mm) Tamaño del embalaje: 229Bx701x956mm
- Volumen: 0,316m³
- Peso: peso neto 67 KG.
- Tamaño externo: 220x487x629 mm
- Tamaño del pasaje: 2010x720x530 (a largura da passagem pode ser personalizada de 700-1500 mm) Tamaño del embalaje: 229Bx750x956mm
- Volumen: 0,337m³

Múltiples dispositivos funcionan uno al lado del otro

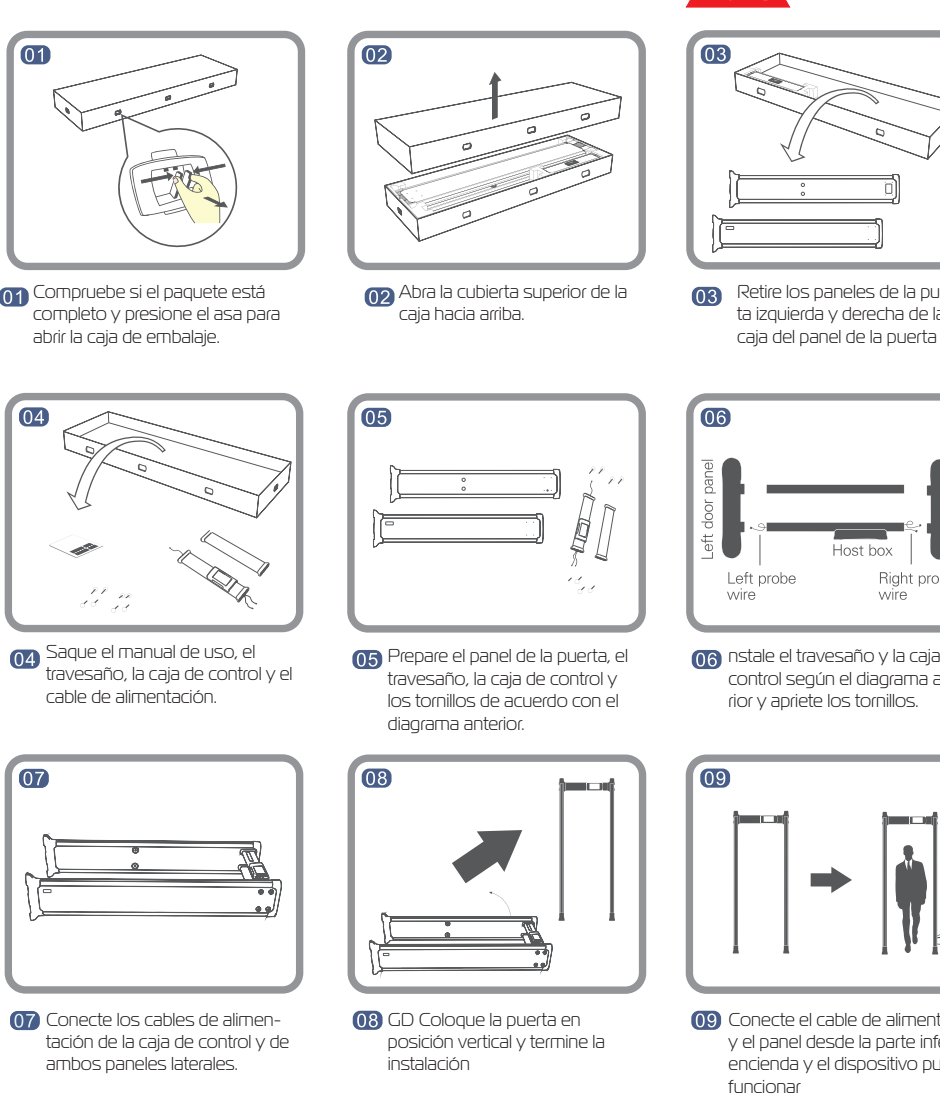
Trabajar uno al lado del otro es señalar que varios dispositivos funcionan cerca uno del otro. Cuando trabaje uno al lado del otro, caminar a través del detector de metales interferirá entre sí en cierta medida. El nivel de interferencia se decide por la distancia entre los dispositivos x la frecuencia de trabajo x la sensibilidad.

Hay muchas frecuencias de trabajo diferentes elegidas para caminar a través del detector de metales, por lo que puede reducir la interferencia entre los dispositivos para trabajar uno al lado del otro. Tenga en cuenta que, cuando trabaje uno al lado del otro, todos los dispositivos deben establecer una frecuencia de trabajo diferente.

Antes de trabajar, configuración del dispositivo

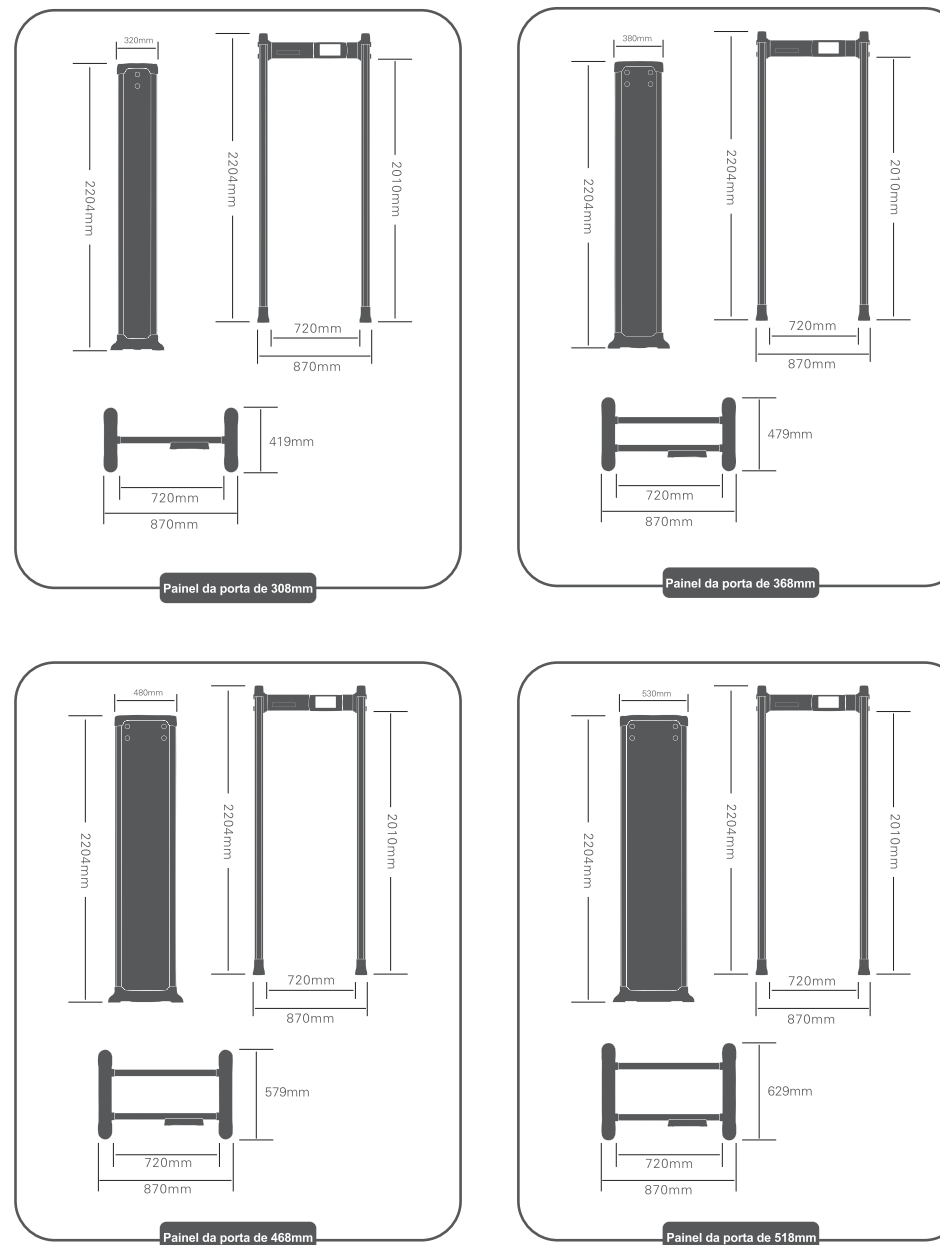
El operador pasa a través del detector de metales con la necesidad de detectar el metal. Mientras tanto, ajuste la sensibilidad y el nivel de seguridad para cumplir con las demandas del cliente (nota: el estándar de fábrica es que una moneda de yuan pasa transversalmente y existirá alarma)

Instrucciones de instalación



Si necesita ayuda de nuestra tecnología para la instalación, el funcionamiento o el ajuste de especificaciones, llame a nuestra línea de atención al cliente (consulte la tarjeta de servicio de la cubierta). Si tiene alguna duda o consejo sobre nuestro producto, envíenos un correo electrónico a nuestra dirección de correo electrónico. Cuando recibamos su correo electrónico, le responderemos inmediatamente. Le agradecemos su apoyo y comprensión.

- Peso: peso neto 85 KG.
- Tamaño externo: 220x487x779 mm
- Tamaño del pasaje: 2010x720x680 (a largura da passagem pode ser alongada de 700-1500 mm) Tamaño del embalaje: 229Bx900x956mm
- Volumen: 0,405m³
- Humedad de trabajo: 99%, sin condensación
- Temperatura de trabajo: -40°C-60°C
- Fuente de alimentación: puede equiparse con batería de respaldo. Puede elegir diferentes tiempos de suministro entre 8/16/24/48 horas (opcional)
- Entrada: AC 110 V-240 V/50HZ-60HZ
- Resultado: DC 12V/4.2A12W



Terminos de la Garantía

Artículo 1

Con el fin de proteger los derechos e intereses legítimos de los consumidores, los fabricantes claras y definidas, distribuidores, negocios de reparación de caminar a través del detector de metales para la reparación, sustitución, devolución (en lo sucesivo, el paquete de tres) la responsabilidad, de acuerdo con «la ley de calidad del producto de la República Popular de China», «Ley de Protección al Consumidor de la República Popular de China» y las leyes pertinentes y reglamentos, para Constituir esta disposición.

Artículo 2

Caminar a través de la puerta de detección de metales es señalar al consumidor que compre este tipo de dispositivo para un control de seguridad especial.

Artículo 3

En el territorio de la República Popular China, la reparación, el reemplazo y la devolución de puertas de metal deberán cumplir con las disposiciones de este.

El paquete de tres es válida desde la factura de compra emitida por el vendedor o la instalación se calcula a partir de la fecha de aceptación (la llegada de las mercancías una semana porque los consumidores factores unitarios no se puede instalar o factura, período de garantía sufrirá efecto después de una semana de forma automática). El período de validez de tres paquetes incluyen la máquina completa, el período de garantía de calidad del componente principal y del sistema, el período de garantía de calidad de la pieza de desgaste rápido y otras piezas.

Durante tres paquetes, si el producto tiene problemas de calidad, los consumidores pueden ponerse en contacto con el vendedor mediante la certificación de tres paquetes, de acuerdo con las disposiciones del reemplazo, condiciones de devolución, consumidores con tres bolsas de evidencia, registros de reparación, facturas de compra para sustitución, devolución. Más allá del límite de tiempo prescrito

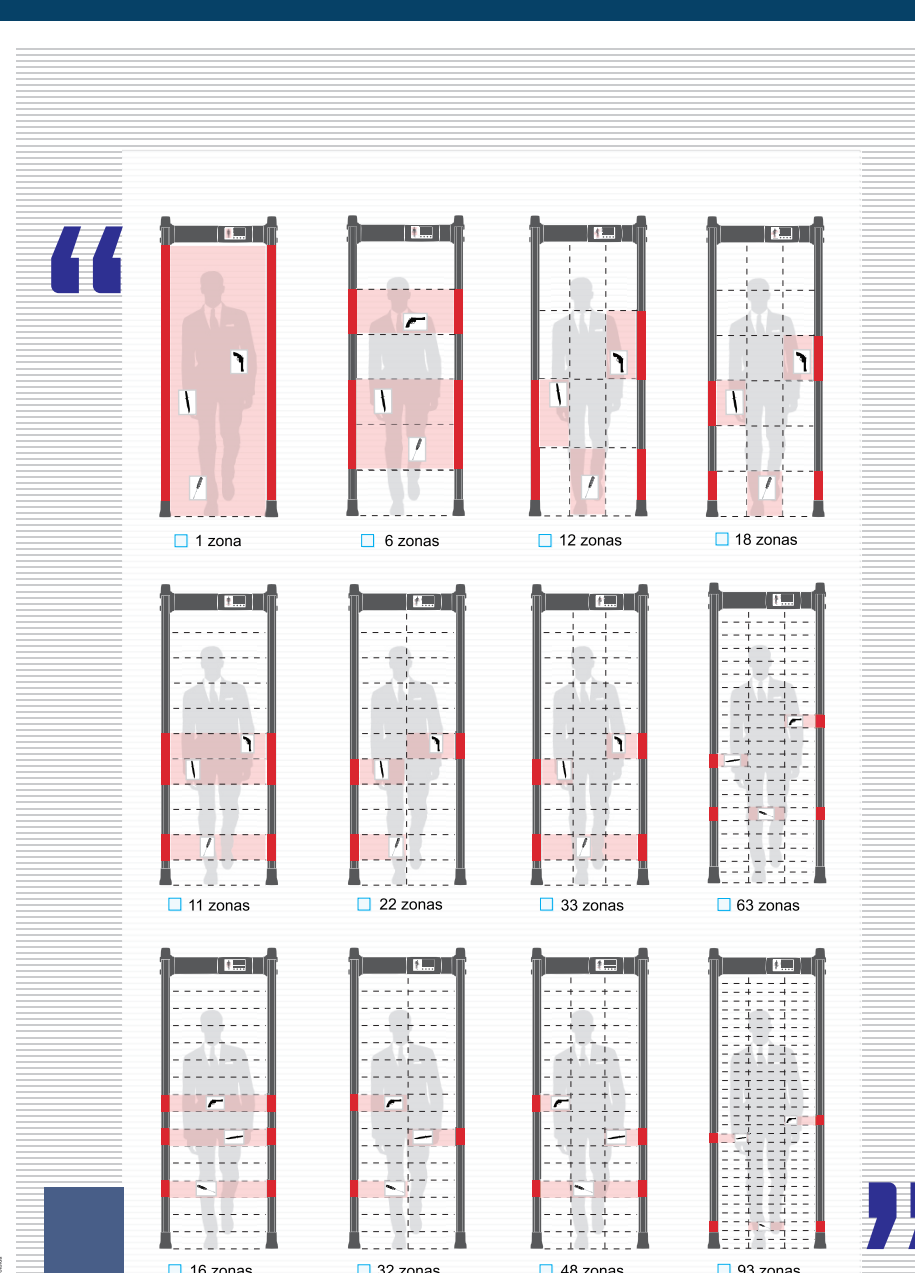
No tres paquetes de responsabilidad

- 1. En el periodo de validez del paquete de tres, el vendedor, el fabricante y el comerciante de reparación puede demostrar que una de las siguientes circunstancias, no asume la responsabilidad del paquete de tres, pero proporcionará reparación razonable
- 2. Más allá del tiempo prescrito
- 2. Transferencia a otros usuarios
- 3. Sin facturas válidas y tres paquetes de certificados
- 4. La marca del producto, el modelo, el código y los requisitos que figuran en la factura o en los tres envases no son conformes con el producto exigido.

Tarjeta de garantía postventa

Nombre del cliente _____ data de compra _____ OBSERVACIONES +
 Teléfono _____ formas de compra _____
 Dirección _____
 Nombre del producto _____ Modelo _____
 Registro después del servicio _____
 Registro después del servicio _____
 Registro después del servicio _____
 Registro después del servicio _____

Diagrama de zonas de detección de in detector de metales de paso



Nota : várias zonas emitirán una alarma al mismo tiempo cuando detecten un objeto metálico. Entonces es más preciso detectar



La certificación del producto se encuentra en el dorso de la tarjeta de servicio

